



La Lettre régionale d'Osiris

Relier nos pratiques professionnelles en région PACA dans le champ de l'exil et du traumatisme

N°10 / JUIN 2024

Obstacles à la santé en exil

ÉDITO

Il existe une caractéristique fondamentale de l'être humain : *soigner les siens*. Dans le règne animal certaines espèces pratiquent l'automédication (1) or il apparait, que seul l'être humain a franchi le saut du *soin pour soi* au *soin pour les autres*. Notre espèce a sans doute développé un comportement empathique sous contrainte des enjeux de survie lié à la nécessité de se protéger collectivement d'un environnement hostile.

C'est dire si le soin en situation d'exil touche aux fondements même des règles qui régissent notre civilisation. Ainsi, rien ne justifie la discrimination en santé de l'exilé·e en comparaison de n'importe quelle autre population, des plus démunis aux nantis, de n'importe quelle ethnie en France ou ailleurs. La discrimination en santé est radicalement un fait de contre-humanisation.

Si la Loi et le Droit sont censés rappeler et encadrer des valeurs d'équité et de justice, force est de constater que les principes sur lesquels ils sont fondés trouvent vite leurs limites lorsqu'il s'agit d'exclusion. En effet la nouvelle loi immigration, la réforme de l'AME et l'imperméabilité des frontières sont autant d'exemples de dispositions légales ou pas qui bafouent les Droits de l'Homme en stigmatisant les exilé·e·s.

Dans ce numéro quelques aspects du renoncement aux Droits à la santé en direction des exilé·e·s, dénoncés par deux associations en première ligne, le Comède (Marseille) et Migrations Santé Alsace (Strasbourg).

Ces deux entretiens sont complétés de références bibliographiques dont le simple et touchant témoignage de Brigitte Trégoût : *Qui sont ces migrants qui débarquent dans notre petite ville ? Un médecin raconte.*

Bertrand Guéry, directeur et psychothérapeute à Osiris

(1) Laumer, I.B., Rahman, A., Rahmaeti, T. et al. Active self-treatment of a facial wound with a biologically active plant by male Sumatran orangutan. Sci Rep 14, 8932 (2024). <https://doi.org/10.1038/s41598-024-58988-7> article repris dans le podcast de France Culture.

Boîte à outil

Vers plus d'égalité en santé : guide de prévention et de lutte contre les discriminations

Fruit d'une réflexion de longue date, Migrations Santé Alsace a publié, en avril 2019, un guide de prévention et de lutte contre les discriminations dans le domaine de la santé. Une nouvelle version arrive prochainement.

[À découvrir ici](#)

La parole à ...

Migrations Santé Alsace travaille depuis une dizaine d'années autour de la lutte contre les discriminations en santé.

Juliette Babin, Chargée de mission Prévention des discriminations dans le domaine de la santé et formation des professionnel-le-s., **et Marie Priqueler**, Directrice, nous en disent plus sur les activités menées dans ce cadre.

Extraits

"Réseau de veille et vigilance sur les discriminations dans le domaine de la santé (...) est un lieu d'analyse de situations discriminatoires ou à risque de discrimination. Le ou la professionnel-le va exposer sa situation au groupe, et nous allons essayer dans un premier temps de voir s'il s'agit d'une discrimination au sens juridique du terme, et ensuite bien sûr de voir qu'est ce qu'il est possible de faire pour résoudre la situation sur le plan de l'accès à la santé, de l'éthique..."

"C'est important de rappeler le rôle fondamental que jouent les interprètes pour lutter contre les discriminations. Ils permettent concrètement aux personnes d'accéder aux soins. Ils ont aussi un rôle de témoin important. C'est un métier peu connu et peu reconnu mais nécessaire pour prévenir des situations de discriminations ou de non accès aux soins."

"Les services de santé sont le fruit de la société dans laquelle ils émergent. Si une société est discriminante, elle va produire un système de santé discriminant. Ce n'est pas un vase clos. Quand les politiques et les discours des médias se durcissent, cela impacte aussi ce qu'il se passe en santé."

[>> Lire l'entretien en entier](#)

Refus, retards et renoncements au soin chez les personnes exilées accompagnées par le Comede

Benjamin Demagny, coordinateur du Comede PACA et répondant sur la permanence téléphonique, présente les données que le Comede recueille depuis juin 2023 sur les retards, refus et renoncements au soin des personnes exilées accompagnées dans son centre de soins à Marseille et dans ses autres dispositifs.

Extraits

"Le poste d'observation du Comede à travers ces deux pôles d'activité (centre de soin et permanences téléphoniques) permet de constater une multiplication des situations de renoncement, de retard et de refus de soins."

"Ce qui est documenté de plus en plus aujourd'hui, notamment par les associations membres de l'ODSE, c'est que ces retards et refus de soin hospitaliers interviennent désormais même dans des situations où l'absence de soin va avoir des conséquences directes sur l'altération grave et durable de l'état de santé d'une personne, en méconnaissance de la déontologie des professionnels de santé."

"Les premières données indiquent que :

- 27% ont subi un refus de soin
- 64% ont subi une rupture de traitement dans le cadre de la prise en charge d'une maladie chronique
- 37% ont renoncé à se soigner."

"Les résultats au terme de la 1ère année démontrent aussi que ces situations sont significativement plus importantes pour les personnes en situation de détresse sociale (c'est-à-dire celles cumulant plus de 5 critères de vulnérabilité).

La comparaison des données entre Marseille et hors PACA indique des données similaires pour cette 1ère année avec néanmoins une proportion de personnes ayant renoncé aux soins moins importante (37% à Marseille) que dans les autres dispositifs régionaux (69%)."

[>> Lire l'entretien en entier](#)

Osiris en région

Projet de soutien aux professionnels en région PACA – Accès aux soins des personnes exilées.

Formation

Osiris organise des sessions de formation de deux journées « Exil, trauma et soins » à destination des acteurs du soin (somatique, santé mentale) et du travail social et socio-juridique dans chaque département de la région PACA. Voici la programmation pour le 2e semestre 2024 :

- pour les acteurs des Alpes-de-Haute-Provence : les 1er et 2 juillet à Malijai,
- pour les acteurs de Marseille : les 24 septembre et 1er octobre à Marseille,
- pour les acteurs du Var : les 4 et 5 novembre à la Garde,
- pour les acteurs des Hautes-Alpes : les 21 et 22 novembre (lieu à préciser),
- pour les acteurs des Bouches du Rhône : dates à venir à Marseille

- pour les acteurs des Bouches-du-Rhône : Gales à Verilh, à Marseille.

Pour plus d'informations sur ces événements, contacter formation@centreosiris.org.

La permanence téléphonique régionale d'Osiris en santé mentale « Exil et Traumatisme »

Soutien, échange, information sur l'accès aux soins en santé mentale pour les personnes exilées souffrant de traumatisme psychique.

Étude des possibilités d'orientation en fonction des situations et des besoins identifiés.

Tous les jeudis : 14h – 16h

Tél. : 07 69 79 78 38

Save the date

Journée d'étude/Séminaire

Lundi 10 juin – Accueillir à Marseille et dans sa région : l'hospitalité en questions

Au Mucem, à Marseille, de 9h à 18h30.

Journée d'étude co-construite à partir des réflexions entre militant·e·s, praticien·ne·s, associatifs et associatives, citoyen·ne·s solidaires, institutionnel·le·s et universitaires, cette journée abordera différents aspects et enjeux des parcours des personnes migrantes à Marseille et dans la région : santé, scolarisation, formation, travail, logement, habitat et catégorisation et tri des publics vulnérables.

[Programme et inscription.](#)



Journée d'étude régionale Provence-Alpes-Côte d'Azur

« Prévention et lutte contre les discriminations pour plus d'égalité en santé »

Jeudi 13 juin 2024, de 9h30 à 17h30
au CREPS de Aix-en-Provence

Jeudi 13 juin – Prévention et lutte contre les discriminations pour plus d'égalité en santé

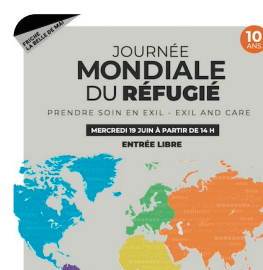
Au CREPS d'Aix-en-Provence, de 9h30 à 17h30.

Journée d'étude régionale PACA co-organisée par Osiris et Migrations Santé Alsace avec l'appui d'un comité de pilotage composé de l'ARS PACA, la Cité ressources, la Comede, la DREETS PACA, l'association Espace, la Fondation Edith Seltzer, France Terre d'Asile, Médecin Monde et la Ville de Marseille. [Programme et inscriptio](#)

Mercredi 19 juin – Journée mondiale du Réfugié "Prendre soin en exil - Exil and Care"

À la Friche Belle-de-Mai, à Marseille, partir de 14h.

La 10e édition de cette journée ouverte à tou·te·s a pour sujet "Prendre soin en exil - Exil and Care". Comme chaque année, seront organisés des conférences, des ateliers et des rencontres



pour sensibiliser à la cause des réfugié·e·s dans le monde.
Entrée libre et gratuite. [Plus d'infos à venir.](#)



Formation

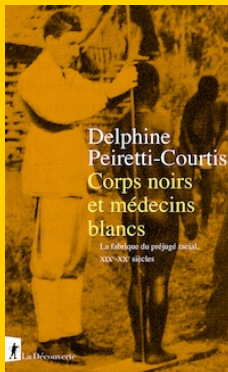


Formation "Approche multifactorielle des discriminations" du 9 au 11 juillet

Ce cycle de formation s'adresse aux acteurs locaux, sans prérequis, avec l'objectif principal de monter en compétences dans le champ de la lutte contre les discriminations et de promouvoir un cadre de référence partagé au sein de leur équipe ou en direction des publics accompagnés. [Information et inscription.](#)

Lire, voir, écouter

Recommandations sur la thématique



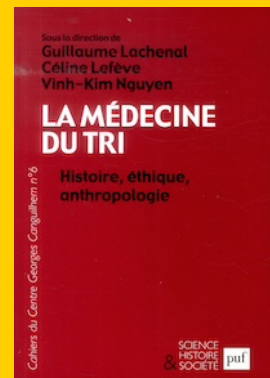
Corps noirs et médecins blancs - La fabrique du préjugé racial, XIXe-XXe siècles Delphine Peiretti-Courtis

L'ouvrage explore comment les médecins et les scientifiques ont contribué à stéréotyper et à hiérarchiser les corps noirs, souvent sous couvert de science et de médecine ; et met en lumière les interactions entre le savoir médical, le racisme institutionnel et les dynamiques coloniales, dévoilant les impacts durables de ces préjugés sur la perception des corps noirs.
Éd. La Découverte, 2021, 354 p.



Un traitement inégal - Les discriminations dans l'accès aux soins Migrations Études n°106

La présente synthèse (pdf), réalisée par E. Carde, D. Fassin, N. Ferré et S. Musso-Dimitrijevic rend compte des résultats d'une étude menée en 2000 portant sur "l'identification des pratiques discriminatoires dans l'accès aux soins, en France métropolitaine, à l'égard des personnes d'origine étrangère ou supposées telles et résidant en France, de façon régulière ou non." ADRI, 2002, 10 p.



La médecine du tri. Histoire éthique, anthropologie Les Cahiers du Centre Canguilhem

Cet ouvrage explore pratiques de triage médical notamment en situation de crise ou de pénurie. L'ouvrage examine l'évolution historique du triage, ses fondements éthiques et ses implications anthropologiques. Il analyse comment les décisions de triage reflètent les valeurs sociétales, les dilemmes moraux et les tensions entre efficacité et équité dans les soins de santé.
Éd. PUF, 2014, 302 p.

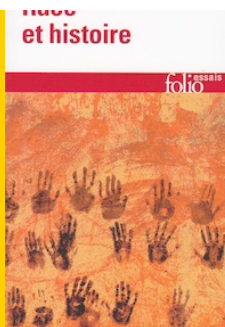


Mais elle existe
bel et bien
socialement,
comme régime
de pouvoir.

Race Sarah Mazouz

"Race" de Sarah Mazouz examine comment la notion de race influence les relations sociales et les politiques contemporaines en France. Mazouz analyse les mécanismes de discrimination raciale et met en lumière les enjeux liés à l'identité, la citoyenneté, et l'intégration dans un contexte postcolonial. Elle souligne la persistance des inégalités raciales et propose des pistes pour une société plus inclusive et égalitaire.

Éd. Anamosa, 2020, 96 p.



Race et histoire Claude Lévi-Strauss

"Race et histoire" de Claude Lévi-Strauss est un essai anthropologique qui réfute les notions de hiérarchie raciale et d'inégalité entre les cultures. Lévi-Strauss soutient que toutes les cultures possèdent une égale valeur et qu'elles contribuent à la richesse de l'humanité par leur diversité. Il critique l'ethnocentrisme et affirme que le progrès humain réside dans la reconnaissance et la compréhension des différences culturelles.

Éd. Folio, 1987, 144 p.



Peau noire, masques blancs Frantz Fanon

"Peau noire, masques blancs" de Frantz Fanon explore les conséquences psychologiques de la colonisation sur les Noirs, analysant comment le racisme internalisé et la quête d'identité affectent la relation entre colonisés et les colonisateurs. Fanon met en lumière la tension entre l'aliénation culturelle et le désir de reconnaissance dans un monde dominé par les normes blanches.

Éd. Points, 2015, 240 p.

Podcast



Ce que fait le racisme à la santé ? - LSD France Culture

Comme tous les domaines de la société, la médecine occidentale hérite d'une histoire esclavagiste et coloniale. Des chercheurs, des militants et des médecins s'interrogent sur cet héritage, et pointent les façons dont il impacte les corps et le soin.

À écouter sur [France Culture](#), dans La Série Documentaire

Communiqué de presse



Aide médicale d'État : les femmes précaires dans le collimateur du gouvernement ?

Plusieurs organisations refusent que des dizaines de milliers de femmes n'aient accès à aucune couverture maladie pour se soigner et appellent le gouvernement à renoncer à cette réforme. Découvrir le [communiqué de presse](#) (pdf).

Articles

- C. AVRIL, Ambiance raciste dans l'aide à domicile, Plein droit, n° 96, mars 2013.
- M. COGNET, Les services de santé : lieu d'un racisme méconnu, Cahiers libres, 2020.

- M. ICHOU, "Discriminations et renoncement aux soins dans le système de santé français", in : S. BRUN et A. GOSELIN (dir.), Dossier "Un système de santé universel ? Inégalités et discrimination dans le soin en France", De facto n°25, Mars 2021.
- A. MARIETTE., L. PITTI, "Covid-19 en Seine-Saint-Denis (1/2) : quand l'épidémie aggrave les inégalités sociales de santé", Métropolitiques, 6 juillet 2020 (pdf).
- A. MARIETTE., L. PITTI, "Covid-19 en Seine-Saint-Denis (2/2) : comment le système de santé accroît les inégalités", Métropolitiques, 10 juillet 2020 (pdf).
- D. PRUD'HOMME, "La racialisation des patient-e-s "roms" par les médecins urgentistes", Actes de recherche en sciences sociales n°239/4, 2021.
- F.JUSOT, P. DOURGNON, J. WITTEWER, J. SARHIRI, "Le recours à l'Aide médicale de l'État des personnes en situation irrégulière en France : premiers enseignements de l'enquête Premiers pas" Irdes, novembre 2019 (pdf).

Recommandations sur les thèmes de l'exil, du traumatisme psychique et du soin

Vidéos



Chaque jour, plusieurs dizaines de personnes tentent de traverser la frontière franco-italienne à pied, souvent dans des conditions extrêmes, parfois même au péril de leur vie. Médecin bénévole et responsable de mission à Médecins du Monde, Jean-Luc vous fait découvrir la mission de soins, de mise à l'abri et d'observation des droits à Briançon.

[Voir la vidéo de Médecins du Monde.](#)

Publication



Qui sont ces migrants qui débarquent dans notre petite ville ? médecin raconte, de Brigitte Tregouët

Dans le cabinet de Brigitte Tregouët, médecin dans un quartier populaire où plus de 500 migrants ont consulté en 15 ans, malgré l'obstacle de la langue et de la différence culturelle, des liens d'une profondeur exceptionnelle se nouent. Au travers du récit de cette rencontre saisissante se disent les tragédies du pays de départ et le chemin de l'exil qui ébranlent la soignante, mais également la chrétienne engagée.

Éd. Médiaspaul, 2019, 192 p.



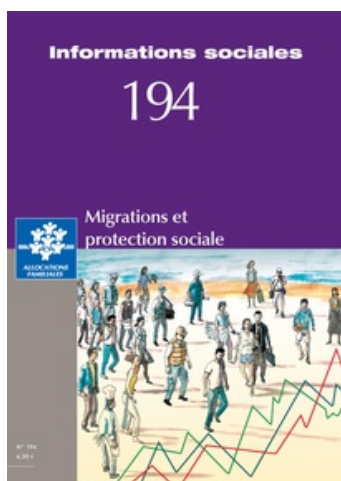
Prise en charge des migrants en médecine générale - point de vue des patients, de Alice Mathieu

La problématique de la prise en charge des patients migrants est méconnue des médecins. C'est un sujet d'actualité controversé car la loi de finances du 29 décembre 2010 change les conditions d'accès aux soins des étrangers. L'objectif de cette étude était de décrire les attentes des migrants lorsqu'ils consultent un médecin généraliste. Dix-sept migrants ayant consulté dans des centres de soins gratuits



ont exprimé leurs ressentis lors des consultations. Les attentes des migrants sont simples : écoute, respect, besoin d'être rassuré, de se poser et de s'exprimer, bénéficier d'une prise en charge médicale globale.

Éd. Universitaires Européennes, 2017, 92 p.



[Article] La protection sociale des personnes étrangères. Pour un nouveau critère d'accès aux prestations sociales, de Lola Isidr

Le critère de la nationalité a longtemps gouverné la protection sociale des personnes étrangères, les excluant de manière plus ou moins forte du bénéfice des prestations sociales. Au cours du XXe siècle, la construction européenne et la montée en puissance des droits de l'Homme ont conduit à mettre à l'écart ce critère au profit de celui de la régularité du séjour. Expression de la priorité donnée à la maîtrise de l'immigration, ce dernier reste cependant discriminatoire. La jurisprudence européenne a ouvert une voie en proposant le critère de l'intégration, fondée sur la résidence, qui répond à l'exigence d'universalité des droits.

Informations sociales 2016/3 (n°194), [lien vers l'article](#).

CENTRE OSIRIS

10 boulevard d'Athènes, 13001 Marseille

www.centreosiris.org

T. : 04 91 91 89 73 / 06 78 37 66 00

soin@centreosiris.org

OSIRIS INTERPRÉTIARIAT

Service d'interprétariat spécialisé en santé et accompagnement social

www.osiris-interpretariat.org

T. : 09 86 06 81 49 / 07 67 78 67 95

contact@osiris-interpretariat.org

Si vous souhaitez soutenir les actions de l'association Osiris, vous pouvez faire un [don](#).

CENTRE DE RESSOURCES

Soutien aux professionnels en région PACA

Accès aux soins des personnes exilées

T. : 07 82 06 94 96

elsa.laffitte@centreosiris.org

La Lettre régionale d'Osiris est une publication de l'association Osiris.

Dir. de publication : Christine Thiriet, présidente

Rédactrice en chef : Elsa Laffitte

Ils, elles ont contribué à ce numéro : Juliette Babin, Benjamin Demagny, Marie Priqueler, Bertrand Guéry et Elsa Laffitte.

Mise en page : Aurialie Jublin

This email was sent to aurialie.jublin@centreosiris.org
You've received it because you've subscribed to our newsletter.

[Unsubscribe](#)

